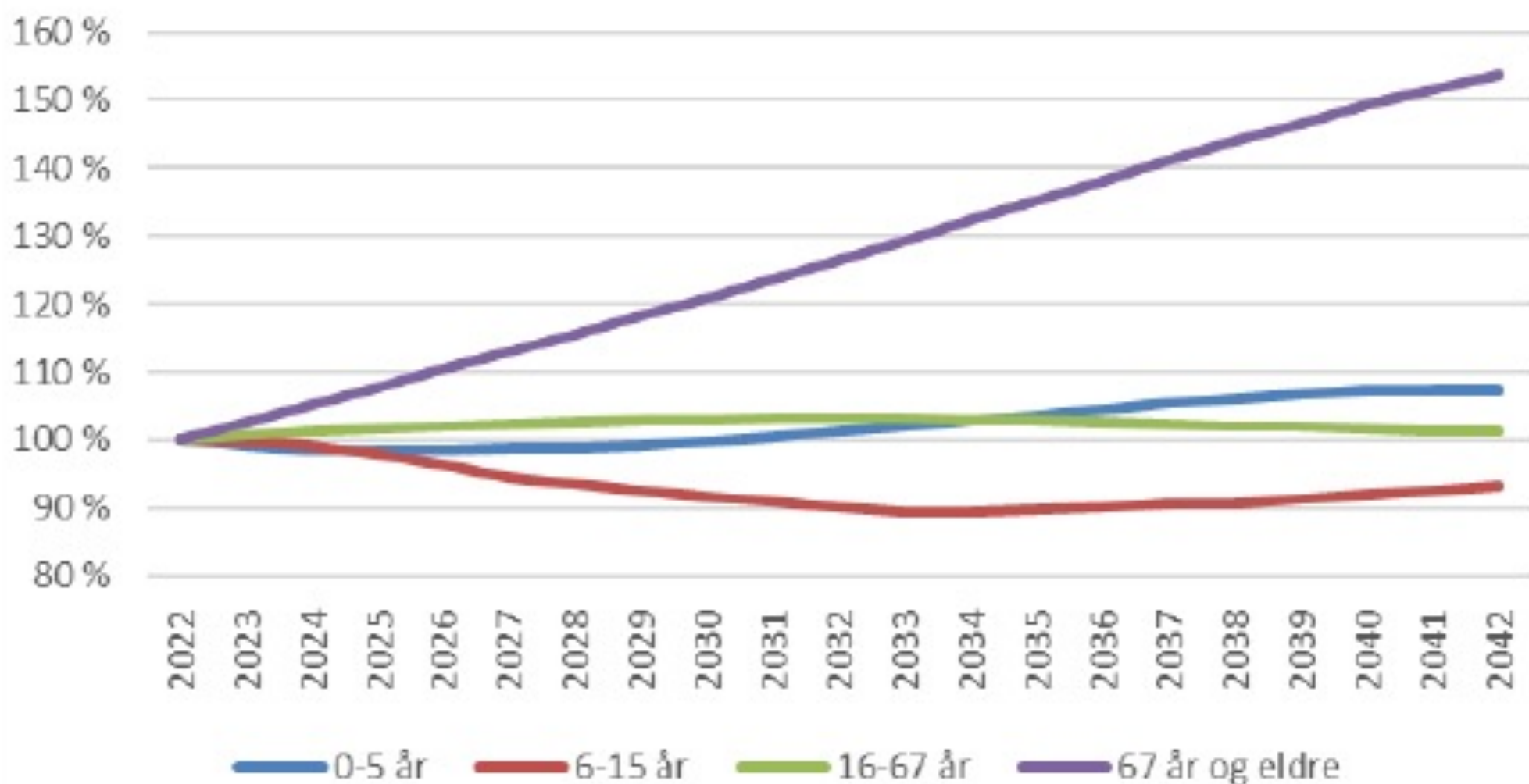
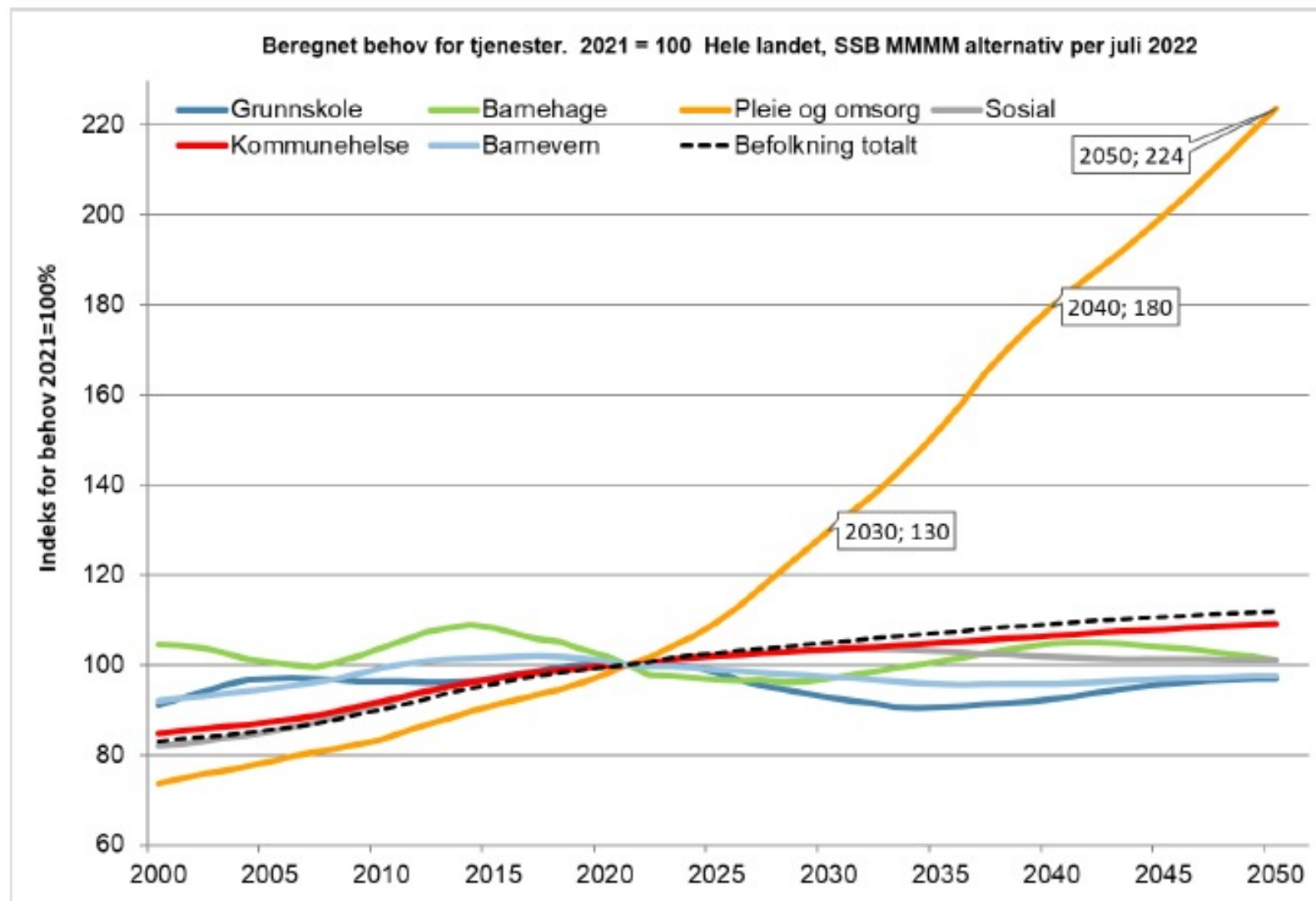


Befolkningsutvikling etter alder (prosent)



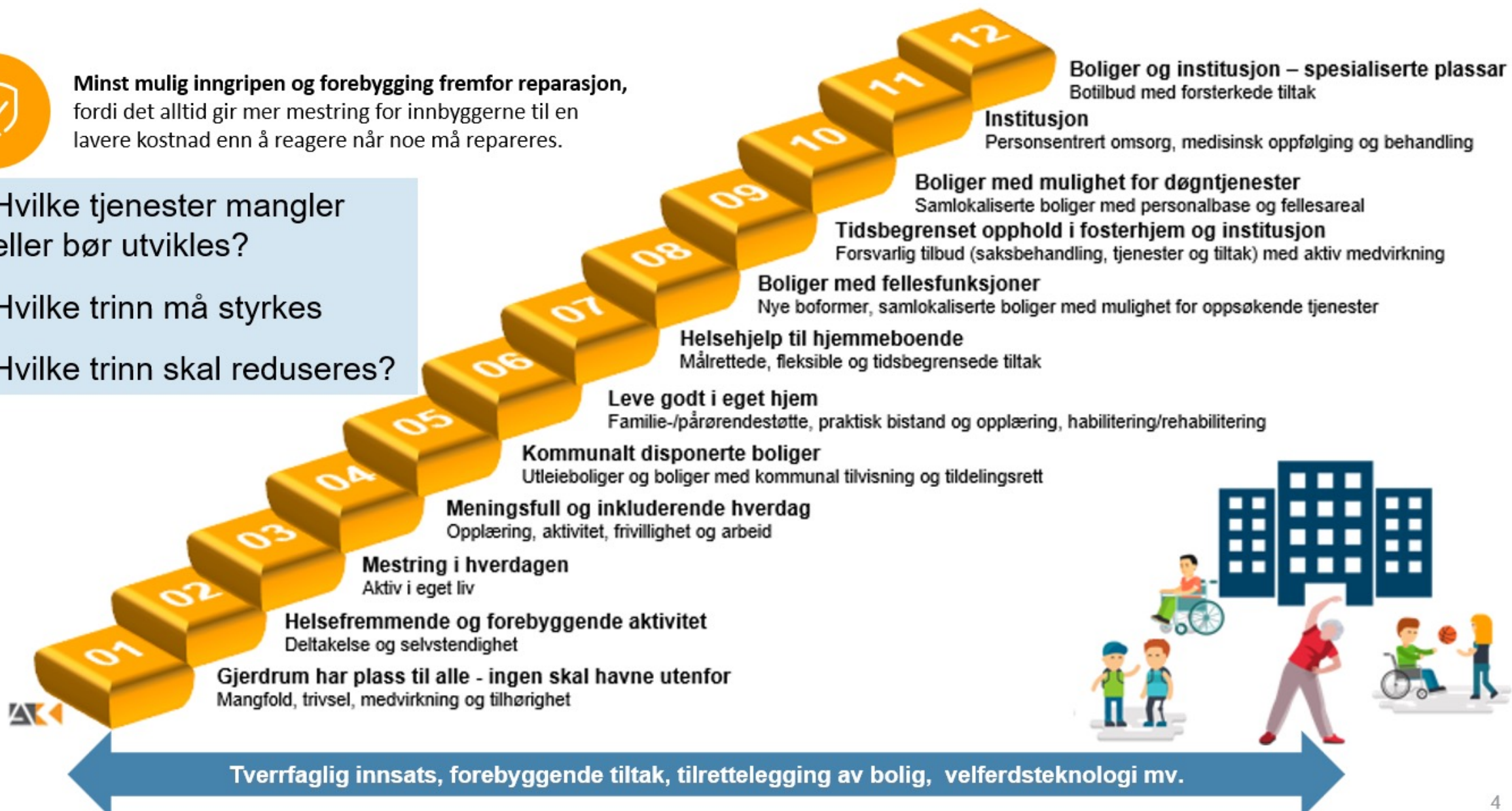


Figur 3: Beregnet behov for tjenester mellom de største sektorene i kommunen 2000–2050 basert på dagens praksis. Kilde: SSB, framskrivning MMMM juli 2022 og ressursbruk pr. årsklasse etter statens inntektssystem, metode Agenda Kaupang



Minst mulig inngripen og forebygging fremfor reparasjon, fordi det alltid gir mer mestring for innbyggerne til en lavere kostnad enn å reagere når noe må repareres.

- ▶ Hvilke tjenester mangler eller bør utvikles?
- ▶ Hvilke trinn må styrkes
- ▶ Hvilke trinn skal reduseres?



Trinn 2 - Helsefremmende og forebyggende aktivitet

Deltakelse og selvstendighet



Råd og veiledning

- ▶ Helsestasjon for barn 0-5 år og ungdom
- ▶ Skolehelsetjeneste; Program, vaksinerings helseundersøkelser, veiledning, drop inn
- ▶ Barsel- og hjemmebesøk, svangerskapsomsorg
- ▶ Familieteam
- ▶ Flyktningehelsetjenesten
- ▶ Fysio/ergoterapi ut i skolene
- ▶ Skolestarterprogrammet
- ▶ Godt begynt
- ▶ Foreldreforbereidende kurs (før fødsel)
- ▶ Trafikksikkerhetsutvalg
- ▶ Nettvett ungdomsskole – politi (foreldremøter)
- ▶ Vold i nære relasjoner – info elever
- ▶ Av-og-til kommune
- ▶ Helsestasjon for eldre
- ▶ Lavterskelgrupper- livet og jeg
- ▶ Norse Feedback – tilbakemeldingsverktøy digitalt i psykisk helse og rus
- ▶ Bolig sosialt arbeid- veiledning/info bo og leve godt
- ▶ Familiens møte
- ▶ Veiledning til barnehager og skoler om pedagogisk tilrettelegging for barn og unge med særskilte behov
- ▶ Veiledning til foreldre til barn med særskilte behov
- ▶ PPT og barnevern- fast tilstedeværelse i barnehage og skole(ukentlig)
- ▶ Forebyggende barnevern (50%)
- ▶ Vakttelefon barneverntjenesten (ca 10 henvendelser i uken)
- ▶ Veiledning foresatte psykisk helse og rus. Robuste foresatte og barn og unge
- ▶ Boligveiledning (NAV), generell til alle aldersgrupper
- ▶ Rask psykisk helsehjelp for barn, ungdom og voksne

Møteplasser

- ▶ Aktivitetstilbud på dag- og kveldstid (med frivillighet)
- ▶ Frivillighetssentral, dugnadsgjenger
- ▶ Ulike møteplasser for alle aldre (ungdom og seniorer)

Aktivitetstilbud/kurs

- ▶ Likepersonsarbeid (eks. LHL, diabetisforbundet, mental helse)
- ▶ Sterk og stødig; gruppetrening. Frisklivssentralen og frivilligheten
- ▶ "Vil og Kan" prosjekt arbeidslivsfag oppvekst
- ▶ Treningssentre - tilpassede treningsopplegg
- ▶ Mattemaraton
- ▶ Introduksjonsprogram
- ▶ Sommerjobb for ungdom
- ▶ ROM- felles læringsarena fagfolk og pårørende- interkommunalt

Systematisk forebyggende innsats

- ▶ Fastleger/allmennleger, kommuneoverlege (strategisk arbeid, miljøretta helsevern og smittevern, folkehelsekoordinator)
- ▶ Rådgivning om vold i nære relasjoner (Sykehuset og Romerike krisesenter)
- ▶ SLT-koordinator (samordning av lokale rus og kriminalitetsforebyggende arbeid)
- ▶ Forebyggende arbeid og trygge overganger
- ▶ Fagnettverk ferie og fritid og tilskuddsmidler
- ▶ Frisklivssentral barn og unge
- ▶ Veiledning og kurs; (ungdomsskole og videregående skole)
- ▶ Vil og kan – utvikling av lokale læreplaner for arbeidslivsfaget
- ▶ Oppfølgingstjenesten (videregående skole) LOS
- ▶ Oppvekststeam- tverrfaglig samarbeid/samhandling på ulike arenaer. Tidligere avdekke behov, og støtte barna slik at de blir inkludert i barnehage, klasserom, SFO og skolegård.
- ▶ Miljøarbeidere i skole
- ▶ Assistert selvhjelp

Digitale løsninger

- ▶ Digital helsehjelp
- ▶ Nasjonale informasjons- og chattetilbud Planleggelitt.no (Aldersvennlig Norge)
- ▶ Digital informasjon om aktivitets- og tjenestetilbud (nettsider, sosiale medier, NAV's podkast ol.)
- ▶ Nettside for oversikt over tjenester/tilbud/aktivitet i kommunen
- ▶ Stafettloggen (tverrfaglig samhandlingsverktøy)
- ▶ DIPS Samspill
- ▶ Målrettet bruk av skjermer og tv'er med info om tilbud og aktivitet (tjenestedesign)
- ▶ Selvhjelpsnettsider: "Litt sint", nettsider med kurs for alle og "folkOM", "sex og politikk".
- ▶ Omdømmebygging på nett

Innbyggere: 7 285

Andel av kostnad 9,2 %
Total kostnad 40,1 mill.
Kostnad per innbygger 6'

Trinn 12 - Boliger og institusjon – spesialiserte plasser

Botilbud med forsterkede tiltak

Spesialiserte boliger

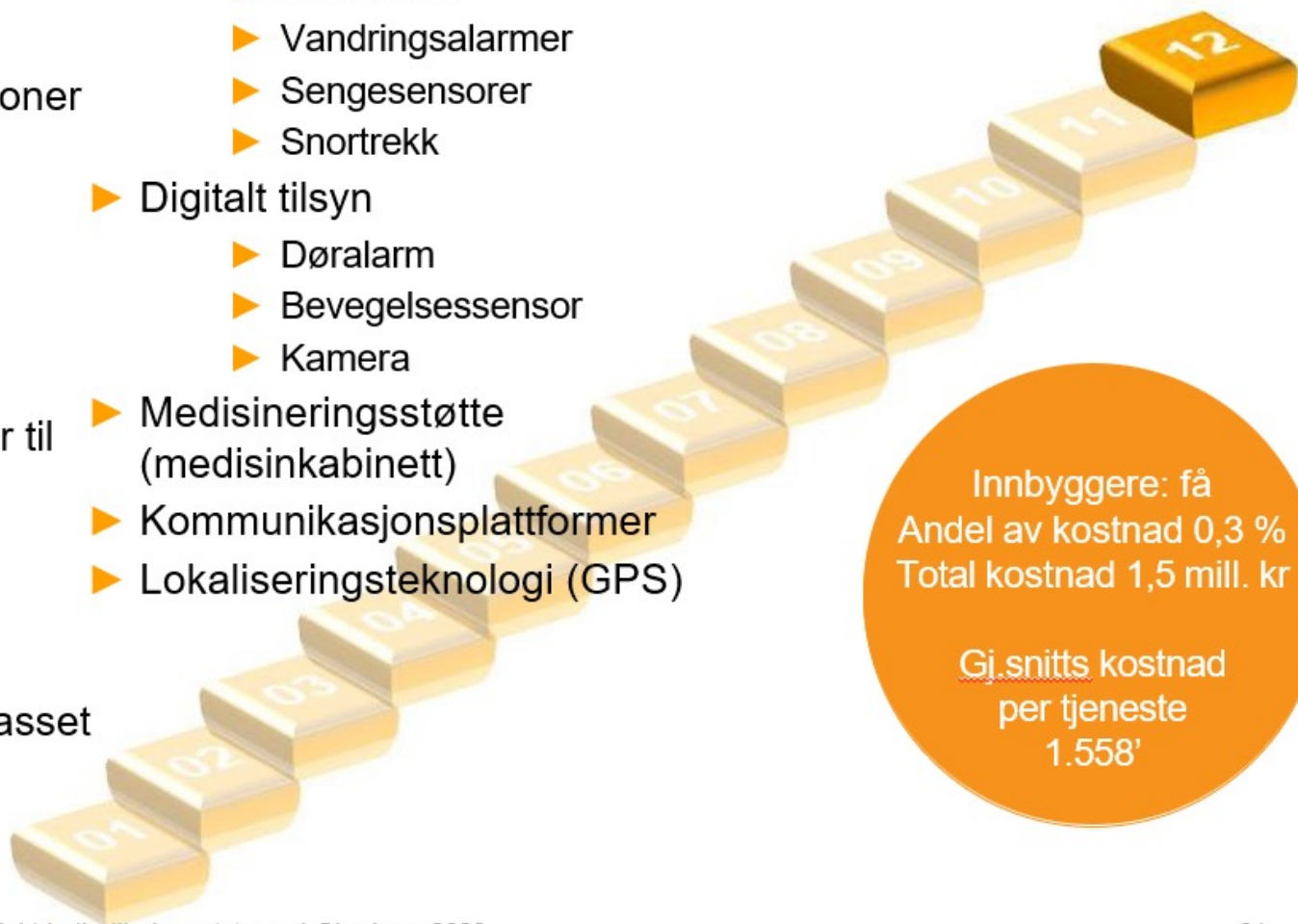
- ▶ Barnebolig - fast avlastningsbolig for barn
- ▶ Forsterkede boliger til personer med nedsatt funksjonsevne – kjøpes pt (1)
- ▶ Spesialiserte fosterhjem og barnevernsinstitusjoner - kjøpes ved behov
- ▶ Habiliteringsboliger psykisk helse
- ▶ Forsterkede boliger psykisk helse og rus

Spesialiserte institusjonsplasser

- ▶ Langtidsplasser: forsterkede skjermede plasser til personer med demenssykdom og andre nevropsykiatriske sykdommer
- ▶ Institusjonsplasser for innbyggere med psykisk helse og rus utfordringer
- ▶ Private institusjoner hvor det kjøpes spesialtilpasset tilbud til enkeltindivider (1)

Digitale løsninger

- ▶ Trygghets- og varslingsanlegg
 - ▶ Smartvakt
 - ▶ Vandringsalarmer
 - ▶ Sengesensorer
 - ▶ Snortrekk
- ▶ Digitalt tilsyn
 - ▶ Døralarm
 - ▶ Bevegelsessensor
 - ▶ Kamera
- ▶ Medisineringsstøtte (medisinkabinett)
- ▶ Kommunikasjonsplattformer
- ▶ Lokaliseringsteknologi (GPS)



Typisk bestilling

- Kommunen ønsker en ekstern utredning av barnehage- og skolestruktur med konkrete forslag til endringer.
- Kommunen ønsker en analyse som omfatter både elevprognoser, byggenes kapasitet og byggenes tilstand. Alternativer til dagens struktur skal sammenlignes etter fire dimensjoner:
 - ▶ Økonomi
 - ▶ Kvalitet
 - ▶ Lokalsamfunn
 - ▶ Skoleskyss/plassering
- Kommunen ønsker effektive skoler og barnehager. Det vil si skoler og barnehager med høy kvalitet og lave kostnader. Samtidig skal skole- og barnehagestrukturen bidra til utvikling av livskraftige og framtidsrettede lokalsamfunn. Utredningen kan derfor ikke ta utgangspunkt i dagens behov, men se framover. Vi sammenligner langsiktige løsninger.
- Kommunen har ikke selv angitt hvilke konkrete alternative skole- og barnehagestrukturer som skal utredes. Å finne fram til aktuelle alternativer er derfor en oppgave i prosjektet.
- Kommunen har i dag 2 private og 8 kommunale skoler med rundt 1.200 elever. Det er 12 barnehager i kommunen, derav 7 kommunale. Det var 684 barn i barnehagene ved tellingen 15.12.2022. Det var 483 barn i kommunal barnehage.

Vi ser på

- *Kostnader:* I kostnadskalkylene inngår kostnader til undervisning, bygningsdrift, kapitalkostnader av investeringer og skoleskyss. Kapitalkostnader er renter og avskrivninger.
- *Kvalitet:* Kvalitet i skole og barnehage handler om både læringsmiljø og faglig og sosial læring. Det er en uklar sammenheng mellom størrelse og kvalitet. Det er Agenda Kaupangs vurdering at skoler og barnehager må ha en viss størrelse for å kunne gi et variert og godt tilpasset tilbud for å møte dagens krav til tjenesten. Det fysiske læringsmiljøet bør være tilnærmet likt i alle skoler og barnehager.
- *Lokalisering:* Det er et mål at flest mulig elever i grunnskolen går eller sykler til skolen. Økt antall elever med skoleskyss kan være en ulempe for folkehelsen. Barnehager bør legges lett tilgjengelig for foreldre med bil. Kommunale barnehager konkurrerer med private om barna og bør legges på attraktive steder.
- *Samfunnsutvikling:* Forskingen viser at skolen er viktig for lokalsamfunnene. Lokalsamfunnene i Norge er samtidig i endring på grunn av endret næringsliv, bosettingsmønster og kommunikasjoner. Skole- og barnehagestrukturen er et virkemiddel for å bidra til en framtidsrettet senterstruktur i kommunen.

Minst 5 alternative løsninger i tillegg til nullpunktet

- ▶ G0: Som i dag
- ▶ G1: Sju skoler. Haugen legges ned og slås sammen med Nordfjordeid barneskole.
- ▶ G2: Seks skoler. Haugen og Hjelle legges ned og slås sammen med Nordfjordeid barneskole.
- ▶ G3: Fem skoler: Haugen, Hjelle og Stårheim legges ned og slås sammen med Nordfjordeid barneskole.
- ▶ G4: Fire skoler: Haugen, Hjelle, Stårheim og Eid ungdomsskole legges ned og slås sammen med Nordfjordeid barneskole til en 1 – 10 skole.
- ▶ G5: Slå sammen Stårheim og Haugen skole

Faktorer som har betydning for valg av skolestruktur

- ▶ Fysisk læringsmiljø
- ▶ Undervisningskompetanse
- ▶ Fag og profesjonsutvikling
- ▶ Rekruttering
- ▶ Elevmiljø
- ▶ Ledelse
- ▶ Klassestørrelse og tilpasset opplæring
- ▶ Laget rundt barna

Kvalitet

- ▶ Vil ny struktur bedre eller svekke muligheten for rekruttering av riktig faglig kompetanse?
- ▶ Vil ny struktur gi mulighet for å organisere et faglig forsvarlig undervisningstilbud
- ▶ Vil ny struktur gi et bedre fysisk læringsmiljø for elevene i kommunen?
- ▶ Vil ny struktur gi bedre forutsetninger for å organisere faglig og pedagogisk samarbeid mellom lærerne?

Kostnader

- ▶ Undervisning: Utgifter til lærerlønn, drift og administrasjon/ledelse
- ▶ Drift av bygg
 - ▶ Nybygg
 - ▶ Omfattende, moderat eller lett oppgradering
- ▶ Skoleskyss
- ▶ Kapitalkostnader av investeringer: Investeringer for å modernisere byggene gir årlige kapital-kostnader i form av renter og avdrag/avskrivninger. Vi forutsetter nedbetaling/avskrivning med annuitet (fast sum per år) over 40 år med 3 % rente.

Norsk forskning på skolenedleggelse

- Nordlandsforskning 2003 gikk gjennom 35 skolenedleggelse
 - Flere venner
 - Små endringer ift. trivsel, undervisning, mobbing, fritidsaktiviteter, til til aktiviteter, lekser
 - Foreldrene mer negativ enn elevene

Norges best styrte kommuner - Kommuneindeksen 2023

RAPPORT 13. AUGUST 2023
STOREBRAND LIVSFORSIKRING AS



Hovedfunn

- ▶ Det er liten/ingen sammenheng mellom kostnader og kvalitet
- ▶ Det er liten/ingen sammenheng mellom kommunestørrelse og kvalitet
- ▶ Det er liten sammenheng mellom inntektsnivå og finanser
- ▶ Det er en viss sammenheng mellom sentralitet og god styring
- ▶ Flertallet av kommunene med god styring i år hadde det også i fjor

Grunnskolen

Kvalitet: bedre enn gjennomsnittet

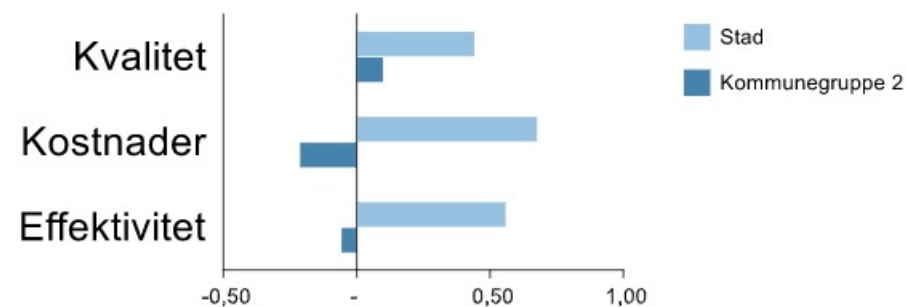
Kvalitet: bedre enn gruppen

Kostnader: bedre enn gjennomsnittet

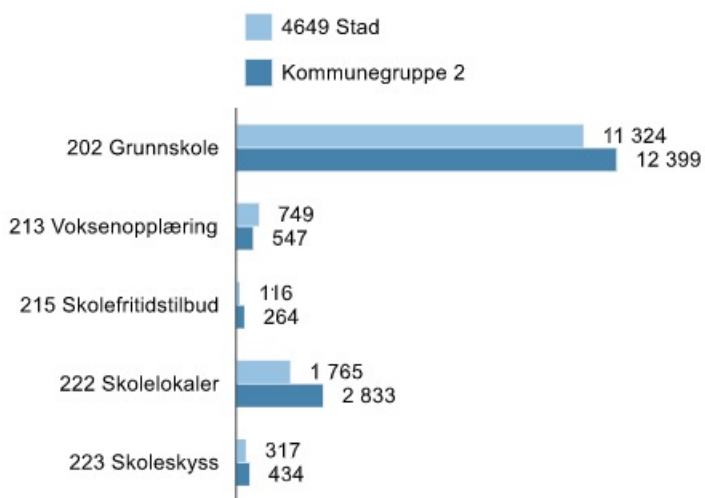
Kostnader: bedre enn gruppen

Effektivitet: bedre enn gjennomsnittet

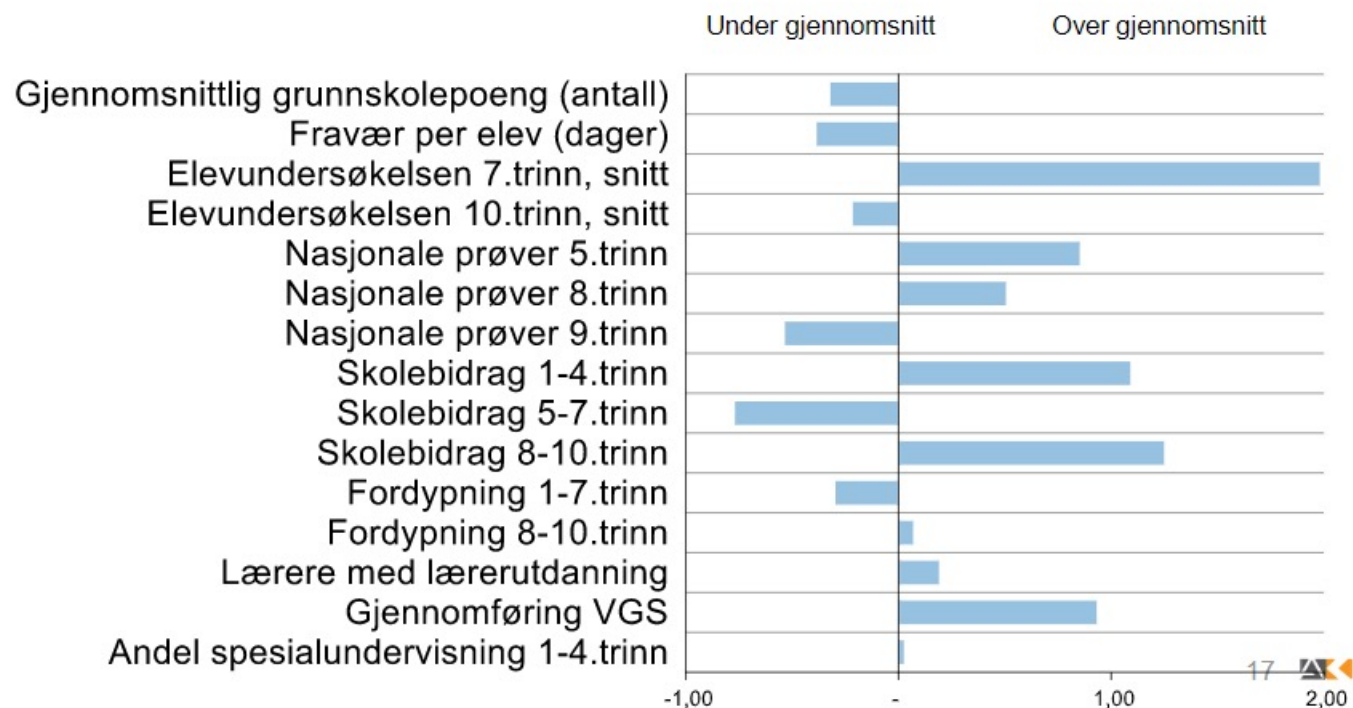
Effektivitet: bedre enn gruppen



Kostnader per Kostrafunksjon



Kvalitet, indeks per indikator



Topp 20 - kostnader

Tabell 2: Kostnadsindeksen 2023, topp 20. Behovskorrigerede netto driftsutgifter i 2022 pr. innbygger. Kilde: SSB Kostra.

Rang	Kommune	Sum korrigerede netto driftsutgifter	Indeks kostnad
1	3036 Nannestad	55 140	1,47
2	3032 Gjerdrum	55 237	1,47
3	3017 Råde	58 038	1,26
4	1119 Hå	58 077	1,25
5	3028 Enebakk	58 454	1,22
6	1120 Klepp	58 529	1,22
7	4627 Askøy	59 337	1,16
8	3033 Ullensaker	59 532	1,14
9	3805 Larvik	59 847	1,12
10	3034 Nes	59 974	1,11
11	1531 Sula	59 980	1,11
12	3029 Lørenskog	60 102	1,10
13	3026 Aurskog-Høland	60 302	1,09
14	3802 Holmestrand	60 317	1,08
15	3030 Lillestrøm	60 322	1,08
16	3023 Nesodden	60 420	1,08
17	3053 Jevnaker	60 459	1,07
18	3027 Rælingen	60 492	1,07
19	3019 Vestby	60 779	1,05
20	3048 Øvre Eiker	60 802	1,05

Kvalitet

Tabell 6: Kvalitetsindeksen 2023, Topp 20 kommuner.

Rang	Kommune	Kvalitet samlet
1	3040 Nesbyen	0,46
2	4222 Bykle	0,41
3	4650 Gloppen	0,37
4	1133 Hjelmeland	0,37
5	5031 Malvik	0,31
6	4219 Evje og Hornnes	0,29
7	3046 Krødsherad	0,29
8	4218 Iveland	0,29
9	3432 Lesja	0,28
10	3822 Nissedal	0,28
11	3442 Østre Toten	0,28
12	1151 Utsira	0,27
13	4644 Luster	0,27
14	1145 Bokn	0,27
15	1532 Giske	0,26
16	5026 Holtålen	0,26
17	0301 Oslo	0,26
18	3052 Nore og Uvdal	0,26
19	1114 Bjerkreim	0,26
20	3804 Sandefjord	0,25

Effektivitet

Tabell 9: Resultater Agenda Kaupangs Effektivitetsindeks 2023, de 20 mest effektive kommunene, data fra 2022

Rang	Kommune	Indeks kvalitet	Indeks kostnader	Indeks effektivitet
1	3036 Nannestad	0,07	1,56	0,82
2	3032 Gjerdrum	0,03	1,55	0,79
3	3027 Rælingen	0,24	1,14	0,69
4	3029 Lørenskog	0,21	1,17	0,69
5	1120 Klepp	0,07	1,29	0,68
6	1121 Time	0,25	1,11	0,68
7	3805 Larvik	0,14	1,19	0,66
8	1119 Hå	- 0,02	1,33	0,66
9	3028 Enebakk	- 0,01	1,30	0,64
10	3804 Sandefjord	0,25	1,01	0,63
11	1531 Sula	0,09	1,18	0,63
12	3053 Jevnaker	0,12	1,14	0,63
13	3442 Østre Toten	0,28	0,98	0,63
14	5031 Malvik	0,31	0,95	0,63
15	1532 Giske	0,26	0,99	0,63
16	3017 Råde	- 0,11	1,33	0,61
17	3020 Nordre Follo	0,12	1,08	0,60
18	3033 Ullensaker	- 0,01	1,21	0,60
19	4627 Askøy	- 0,03	1,23	0,60
20	1516 Ulstein	0,25	0,95	0,60

Best styrt

Tabell 11: Kommuneindeksen 2023. Topp 20 kommuner. Data fra 2022.

Rang	Kommune	Kvalitet	Kostnader	Finanser	Kommuneindeks
1	1834 Lurøy	0,07	0,39	3,69	1,37
2	3046 Krødsherad	0,29	0,76	1,66	0,89
3	3032 Gjerdrum	0,03	1,55	0,80	0,79
4	1144 Kvitsøy	- 0,11	0,36	1,95	0,73
5	1120 Klepp	0,07	1,29	0,69	0,68
6	1547 Aukra	0,01	- 1,69	3,71	0,67
7	1114 Bjerkreim	0,26	0,31	1,45	0,67
8	1119 Hå	- 0,02	1,33	0,67	0,65
9	1818 Herøy (Nordland)	- 0,00	0,44	1,49	0,63
10	3804 Sandefjord	0,25	1,01	0,63	0,63
11	1124 Sola	0,17	0,92	0,73	0,60
12	3053 Jevnaker	0,12	1,14	0,54	0,59
13	3036 Nannestad	0,07	1,56	0,16	0,59
14	1151 Utsira	0,27	- 0,95	2,38	0,56
15	3424 Rendalen	- 0,05	0,33	1,39	0,55
16	1833 Rana	0,06	0,64	0,94	0,54
17	3034 Nes	- 0,13	1,18	0,57	0,53
18	3026 Aurekog-Høland	- 0,01	1,15	0,46	0,53
		0,25	1,11	0,12	0,49
		0,12	0,60	0,74	0,48

Tabell 12: Kommuneindeksen 2023. De 10 kommunene på bunnen av listen. Data fra 2022.

Rang	Kommune	Kvalitet	Kostnader	Finanser	Kommuneindeks
347	1837 Meløy	- 0,18	- 1,41	- 1,12	0,90
348	1874 Moskenes	- 0,30	- 0,97	- 1,66	0,97
349	5043 Raarvihke - Røyrvik	0,03	- 2,36	- 0,65	0,98
350	4638 Høyanger	- 0,12	- 0,96	- 2,46	1,17
351	4629 Modalen	- 0,03	- 3,98	0,46	1,17
352	5440 Berlevåg	- 0,21	- 2,08	- 1,52	1,26
353	5443 Båtsfjord	- 0,42	- 1,49	- 1,93	1,27
354	4222 Bykle	0,41	- 6,32	2,05	1,27
355	5406 Hammerfest	- 0,17	- 2,70	- 1,05	1,29
356	4228 Sirdal	0,04	- 4,74	- 0,02	1,56

Spørsmål

1. En god skole er viktig for å forhindre utenforskap. Vet du hva kommunen får igjen for innsatsen i grunnskolen i din kommune? Hvordan skal resultatene forbedres? Hva er en god skole?
2. De fleste kommuner får færre elever i grunnskolen de neste årene. De får flere eldre. Bør noen skoler legges ned for å flytte penger til eldreomsorgen?
3. Har dere fått alle fakta på bordet, både på kvalitet og økonomi?
4. Hvilke alternativ gir elevene det beste tilbudet? Er kvaliteten i elevenes faglige tilbud like mye ivaretatt som bygdas interesser?
5. Hva er de største utfordringene framover når dere ser at barnetallet går ned og antall eldre går drastisk opp?

ChatGTP: Spørsmål journalistene kan stille

Skolestruktur

1. Hvordan vil den foreslåtte endringen i skolestrukturen påvirke tilgjengeligheten og kvaliteten på utdanningen for lokalsamfunnet?
2. Hvilke faktorer ble vurdert før beslutningen om skolestrukturendringer ble tatt, og hvordan ble interessene til elever, foreldre og lærere inkludert i beslutningsprosessen?
3. Hvilke langsiktige mål og visjoner ligger til grunn for endringene i skolestrukturen, og hvordan forventes de å påvirke samfunnets utvikling?
4. Hvordan vil skoletransporten bli berørt av disse endringene, og hvilke tiltak er på plass for å sikre trygg og effektiv transport for elevene?
5. Hva vil være de potensielle positive og negative konsekvensene for lokaløkonomien hvis skolene i nærområdet legges ned eller omstruktureres?

Økonomi

1. Kan du gi en oversikt over den nåværende økonomiske situasjonen i kommunen og hvordan den påvirker tjenestetilbudet, spesielt innenfor utdanning og skolesystemet?
2. Hvilke prioriteringer og strategier har kommunen for å sikre en bærekraftig økonomisk utvikling samtidig som viktige tjenester opprettholdes?
3. Hvordan vil eventuelle kutt i budsjettet kunne påvirke kvaliteten på utdanningen og mulighetene for elevene i lokalsamfunnet?
4. Hvilke innovative finansieringsmuligheter utforsker kommunen for å sikre tilstrekkelige ressurser til skolesektoren, for eksempel offentlig-privat samarbeid eller fondsinitiativer?
5. Hvordan blir innsyn og ansvarlighet ivaretatt når det gjelder bruken av offentlige midler i utdanningssektoren, og hvordan kan innbyggerne følge med på budsjettfordelingen?